

QUADERN DIDÀCTIC

CORTS VALENCIANES

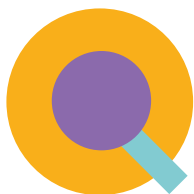


CORTS VALENCIANES



AULA CORTS

- 2** ¿QUÈ SÓN LES CORTS VALENCIANES?
- 3** ELS NOSTRES REPRESENTANTS AL PARLAMENT
- 5** EL SISTEMA ELECTORAL
- 6** ÒRGANS DEL PARLAMENT
- 8** FUNCIONS DEL PARLAMENT
- 14** SISTEMA DE TREBALL I DECISIÓ
- 16** PARTICIPACIÓ CIUTADANA A LES CORTS VALENCIANES
- 17** HISTÒRIA DEL PARLAMENT
- 18** HISTÒRIA DEL PALAU DELS BORJA
- 20** INSTITUCIONS DE LA GENERALITAT



Què són Les Corts Valencianes?

Són el **PARLAMENT** de la Comunitat Valenciana, on es troba representat el poble valencià.

Les Corts Valencianes representen tota la ciutadania, prop de **CINC MILIONS DE PERSONES** independentment del seu vot.

QUI POT VOTAR?



Persones majors de 18 anys.



Que tinguen la condició política de **valencians**: els empadronats en un municipi de la Comunitat Valenciana i amb nacionalitat espanyola, i les persones valencianes residents temporalment o permanentment a l'estranger.



Els nostres representants al parlament

Les persones elegides en les eleccions són representants de tota la ciutadania i es converteixen en membres del parlament, és a dir, **DIPUTADES I DIPUTATS**.

Tenen **DEURES I DRETS**:

DEURES

Assistir a totes les sessions del Ple de Les Corts Valencianes i de les comissions de què formen part, i complir les seues funcions, deliberant i aprovant normes i resolucions.

Observar cortesia, i respecte per les normes i la disciplina parlamentària.

Complir les normes sobre incompatibilitats.

Presentar les declaracions sobre el seu patrimoni.

DRETS

Assistir a totes les sessions parlamentàries del Ple i de les comissions a què pertanyen amb veu i vot.

Formar part, almenys, d'una comissió.

Sol·licitar dades, informes i documents a les administracions públiques de la Generalitat i a les administracions locals o de l'Estat.

Presentar esmenes a qualsevol proposta sobre la qual el parlament s'haja de pronunciar.



Organització dels grups parlamentaris

Els **grups parlamentaris**

són la correspondència parlamentària dels partits i les coalicions polítiques.

En nombre no inferior a **3 diputades i diputats**, podran formar grup parlamentari propi. S'elegirà una persona portaveu per grup.

En cas de no haver obtingut el nombre mínim, aquests grups formen part del **grup mixt**.

Les diputades i els diputats que no queden integrats en un grup parlamentari o en el grup mixt adquiriran la condició de diputada o diputat **no adscrit**.



L'**hemicycle** o **saló de sessions**

és el lloc on es fan habitualment les sessions del Ple de Les Corts Valencianes.

Els escons són els seients on s'asseuen els diputats i les diputades, i també són els llocs representatius del parlament.

La seu de Les Corts Valencianes és el **Palau dels Borja**, a la ciutat de València. El Ple i les comissions també poden reunir-se en altres llocs de la Comunitat Valenciana.





El sistema electoral

ESTATUT D'AUTONOMIA
de la Comunitat Valenciana

LLEI 1/1987, de 31 de març,
electoral valenciana

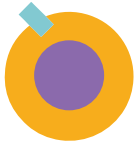
Les Corts Valencianes estan constituïdes per noranta-nou diputats i diputades, elegits per sufragi



UNIVERSAL LLIURE IGUAL DIRECTE SECRET

pels ciutadans majors de 18 anys. Els requisits dels candidats per a poder obtenir escó:

Condió política de **VALENCIANS** / Presentats per partits, federacions, coalicions o agrupacions d'electors que obtinguen el **5% DELS VOTS** de tota la Comunitat Valenciana / **LLISTES TANCADAS:** es vota la llista d'un partit, federació o coalició, no un candidat / La representació per circumscripció electoral garantirà un mínim de **20 DIPUTATS** per cada província, i la resta es distribuirà proporcionalment a la població. Actualment estan repartits així: Alacant, 35 escons; València, 40 escons, i Castelló, 24 escons.



Òrgans del parlament

Els diputats i diputades que integren el parlament s'organitzen en diferents òrgans: de treball i de funcionament.

ÒRGANS DE TREBALL

PLE → És l'òrgan suprem de Les Corts Valencianes, integrat per totes les diputades i els diputats per a discutir i debatre les qüestions que són competència del parlament valencià.



COMISSIONS → integrades per un nombre reduït de diputades i diputats, en proporció a la representació que cada grup parlamentari té al Ple. Hi ha diferents classes de comissions:

→ **PERMANENTS LEGISLATIVES**: fan el treball preparatori dels projectes i proposicions que esdevindran lleis si el Ple les aprova, i es distribueixen les matèries de forma més o menys paral·lela al Consell. Actualment n'hi ha 12.

→ **PERMANENTS NO LEGISLATIVES**: per a qüestions diferents, com rebre les peticions dels ciutadans, qüestions de govern interior...

→ **NO PERMANENTS**: les que es creen per a una qüestió concreta i s'extingeixen a la fi del treball encomanat i, en qualsevol cas, en concloure la legislatura. Poden ser d'investigació o especials.

ÒRGANS DE FUNCIONAMENT

PRESIDÈNCIA DE LES CORTS VALENCIANES → Representa el parlament com a institució, dirigeix els debats al Ple i manté l'ordre de les discussions.



MESA DE LES CORTS VALENCIANES → Integrada per cinc persones: la que exerceix la presidència, dues vicepresidències i dues secretaries. Totes elles elegides pel Ple de Les Corts Valencianes. Dirigeix, ordena i qualifica la tasca parlamentària i també dirigeix els serveis de Les Corts Valencianes.



JUNTA DE SÍNDICS → Formada pels síndics/portaveus dels diferents grups parlamentaris, sota la direcció del president o presidenta de Les Corts Valencianes, i almenys una persona que exercisca la vicepresidència i una altra la secretaria. Fixa el calendari parlamentari i l'ordre del dia del Ple.

DIPUTACIÓ PERMANENT → És l'òrgan que assumeix les funcions que té encomanades el Parlament en el temps entre períodes de sessions i, entre legislatures, vetla pels poders de la cambra quan Les Corts Valencianes no estan reunides.

La compon un nombre de divuit membres designats pels grups parlamentaris, en proporció al seu nombre de diputades i diputats, més la Presidència de Les Corts Valencianes i els altres membres de la Mesa. La Diputació Permanent ret compte al Ple de Les Corts Valencianes de les decisions que pren.

SECRETARIA GENERAL → Es regula en l'Estatut de Govern i Règim Interior i inclou tot el personal i serveis de les Corts. Constitueix l'administració de Les Corts Valencianes.



Funcions del Parlament

FUNCIÓ LEGISLATIVA

Les Corts Valencianes tenen la capacitat d'**ELABORAR I APROVAR LLEIS** sobre les matèries que són competència de la Comunitat Valenciana, alguna de les quals són exclusives, i altres són de desenvolupament de les estatals.

Quan qui posa en marxa la iniciativa legislativa és el Consell s'anomena

PROJECTE DE LLEI.

En la resta de casos s'anomenen

PROPOSICIONS DE LLEI.

ORÍGENS DE LA INICIATIVA LEGISLATIVA

PROJECTES DE LLEI

Els presenta el govern

PROPOSICIÓ DE LLEI quan naix de

- Grups parlamentaris
- Diputades i diputats, en un mínim d'onze
- Iniciativa legislativa popular / ciutadania
- Les Corts Valencianes també tenen iniciativa legislativa davant el parlament estatal

PROCEDIMENT LEGISLATIU

El Reglament de Les Corts Valencianes estableix dos tipus: el comú o ordinari i especialitats.

COMÚ

Iniciativa legislativa → Mesa Corts → Publicació BOCV
→ Criteri del Consell → Junta de Síndics → Esmenes de totalitat → Esmenes a l'articulat → Compareixences en comissió i tramitació
→ Informe de ponència → Publicació BOCV → Debat en comissió → Dictamen de la comissió → Publicació BOCV → Debat en el Ple del parlament → Llei aprovada → Publicació en BOCV+DOGV+BOE.

ESPECIALITATS

·Llei de pressupostos
·Reforma de l'Estatut
·Aprovació de lleis en comissió
·Lectura única: aprovació de la llei en una sola votació sense presentar esmenes.

CREACIÓ, CONTROL I IMPULS DE L'ACCIÓ POLÍTICA I DE GOVERN

El nostre Estatut d'autonomia estableix un **sistema parlamentari** que suposa que el Consell està sotmès al control de Les Corts Valencianes.

La intervenció de Les Corts Valencianes és decisiva en la formació i en el cessament del president de la Generalitat i durant tota la legislatura **mantindrà un control permanent sobre el Consell**. Aquesta funció es reflecteix a través de diferents mecanismes:

ELECCIÓ DEL PRESIDENT DE LA GENERALITAT VALENCIANA

Debat d'investidura celebrades les eleccions, després de la consulta als representants designats pels grups parlamentaris, la Presidència de Les Corts Valencianes proposa candidat a la Presidència de la Generalitat.



Es requereix **majoria absoluta** en primera votació, n'hi ha prou amb majoria simple en segona votació



Una vegada obtinguda, el president de Les Corts Valencianes **comunica al rei** l'elecció



NOMENAMENT: Jurament o promesa davant Les Corts Valencianes.

DEBATS GENERALS SOBRE ACCIÓ POLÍTICA I DE GOVERN;
PROPOSTES DE RESOLUCIÓ; INTERPEL·LACIONS;
PROGRAMES, PLANS I COMUNICACIONS DE GOVERN →
RESOLUCIONS I MOCIONS



Obliguen políticament però no jurídicament

Obliguen el govern a dur a terme els compromisos de
les actuacions previstes

INSTRUMENTS I TÈCNiques D'INTERRELACIÓ ENTRE
PRESIDÈNCIA, GOVERN I PARLAMENT:



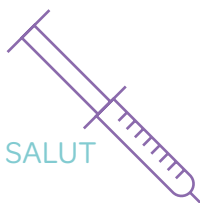
FUNCIÓ PRESSUPOSTÀRIA

El debat de pressupostos és un dels més importants de cada any, atès que suposa concretar econòmicament el programa de govern per a l'any següent.

S'aprova la distribució dels diners públics recaptats pels impostos per tal d'atendre les necessitats i les polítiques públiques.



TRANSPORTS



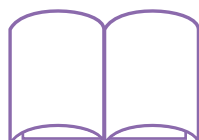
SALUT



R+D+I



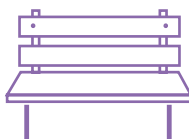
DISTRIBUCIÓ DEL
PRESSUPOST ANUAL



EDUCACIÓ



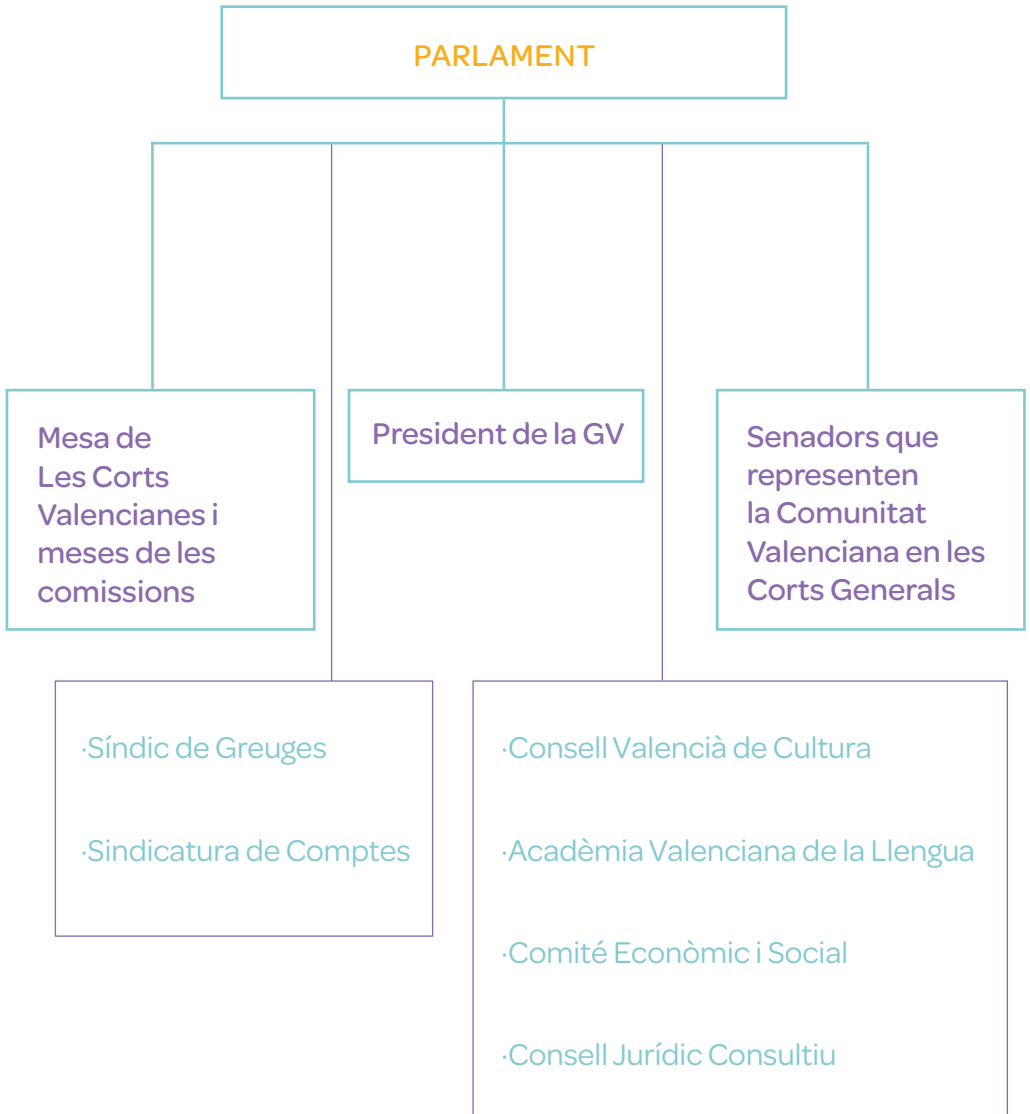
PROTECCIÓ I
PROMOCIÓ SOCIAL



SERVEIS
PÚBLICS

FUNCIÓ ELECTIVA

Les Corts Valencianes elegeixen i nomenen:



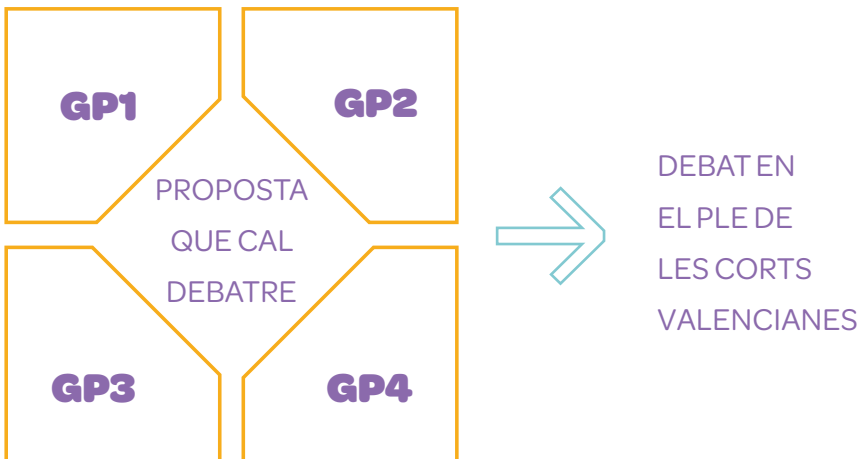


Sistema de treball i decisió

Les Corts Valencianes prenen decisions després d'un seguit de debats. Tots els grups parlamentaris poden fixar la seua posició o explicar el seu vot.

DEBAT

Els membres del parlament debaten els temes, reunits en comissions i tots junts en el Ple

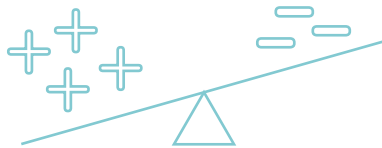


Participen tots els grups parlamentaris i els seus integrants, representants de tota la ciutadania. El temps per a parlar està regulat en el Reglament de la cambra.

SISTEMES DE DECISIÓ

Per a poder prendre decisions el parlament ha de complir:

MAJORIES: habitualment només es requereix **MAJORIA SIMPLE:** més vots a favor que en contra. Excepcionalment es requereixen majories reforçades: majoria absoluta: més de la meitat dels membres o fins i tot de 3/5 o de 2/3.



TIPUS DE VOTACIONS

Per **ASSENTIMENT** a proposta de la Presidència quan no hi ha objecció per cap membre del parlament.

ORDINÀRIA: generalment es fa electrònicament. Cada diputada i diputat prem el botó que correspon al seu sentit de vot. Es computen els vots emesos i els resultats es veuen en les pantalles situades a la vista de tots els assistents. Podria ser també a mà alçada o per alçament.

PÚBLICA PER CRIDA: és un procediment que es fa per a adoptar decisions solemnes o rellevants.

SECRETA: es pot fer per paperetes o pel sistema electrònic, garantint també l'anonimat.



Participació ciutadana a Les Corts Valencianes

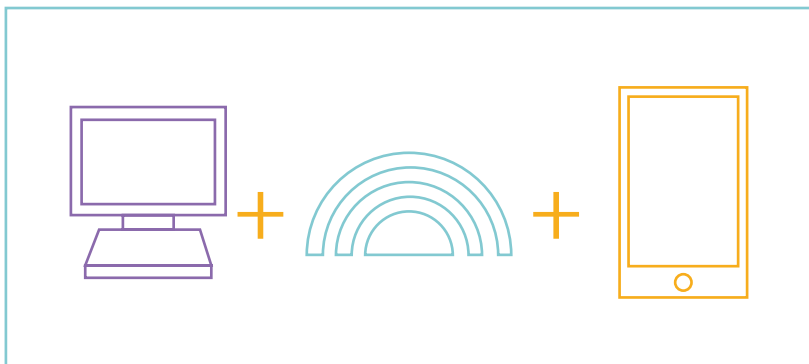
VIA TRADICIONAL

Iniciativa legislativa popular + dirigir-se a la Comissió de Peticions
+ audiències i compareixences davant de les diferents comissions.



NOVES VIES

Noves vies: web + Aula Corts + xarxes socials





Història del Parlament

Màxim òrgan normatiu i representatiu del Regne de València des del segle XIII fins al segle XVIII.

Reunions de les Corts:

1261 i 1271 

Jaume I/
promulgació dels
Furs de València



1302 

Jaume II el Just/ instaura
l'obligació de celebrar Corts
Generals a València cada
tres anys.



1336 

Pere IV el Cerimoniós/
reunió trienal de les
Corts a València per
Tots Sants.



1645 

Decadència de les Corts del Regne de València per la unificació de les Corones de Castella i Aragó fins a la darrera convocatòria de Corts aquest any.



1510 

Corts de València amb la representació de ciutats i viles més importants.*

1418 

Creació de la Generalitat



1707 

Batalla d'Almansa, abolició del dret foral valencià pels Decrets de Nova Planta.



1982   

Etape transitòria . Implantació de les noves Corts Valencianes per l'Estatut d'autonomia, amb funcionament modern com a cambra legislativa representativa amb sufragi universal, lliure i directe.



1983 

Primeres eleccions autonòmiques.

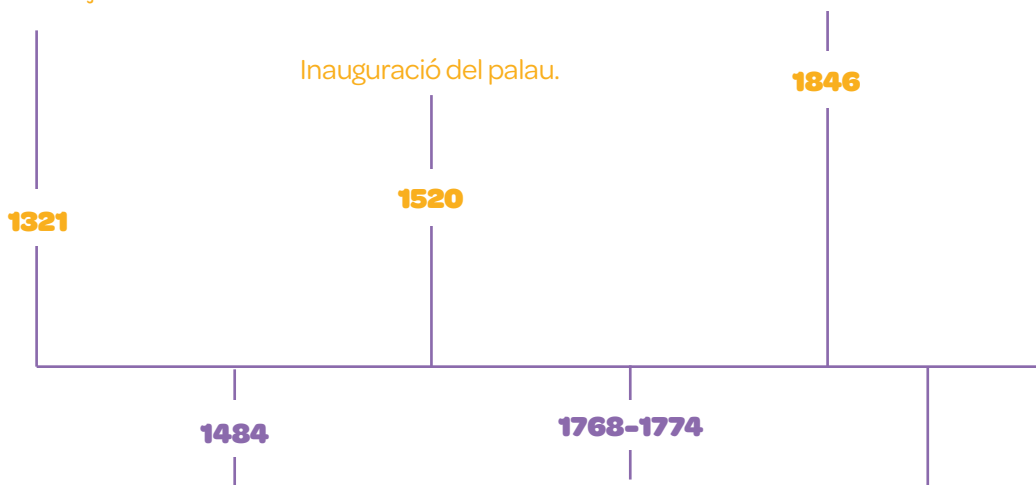
* Ademús, Alacant, Alcoi, Alpont, Alzira, Biar, Bocarent, Borriana, Cabdet, Castelló de la Plana, Cullera, Llíria, Morella, Ontinyent, Oriola, Peníscola, València, la Vila Joiosa, Vila-real, Xàtiva, Xèrica i Xixona.



Història del Palau dels Borja

L'infant Pere d'Aragó, pare del primer duc de Gandia, va rebre en herència «la seua casa a la ciutat de València a la parròquia de Sant Llorenç».

L'edifici passà a l'industrial Francesc Pujals, qui va instal·lar-hi una fàbrica de filatures de seda.



Ferran el Catòlic va vendre el ducat de Gandia amb el castell i la ciutat a Pere-Lluís Borja, senyor de Llombai i fill natural del papa Alexandre VI, i va ser aquest el que inicià la construcció del palau. A la seua mort fou el seu germà Joan Borja, tercer duc de Gandia, qui completà el projecte de construcció.

El Palau es transformà en Teatre d'òpera

Desmantellament de la fàbrica i reforma de l'edifici per Joan Pérez de San Millán.

Passa a anomenar-se Palau de Benicarló, atès el títol de marquès de Benicarló que va rebre del rei Alfons XIII, com a recompensa per la construcció del port de Benicarló.

1905

Venut a l'Estat. Hi hagué anys d'incertesa en relació amb el seu destí.

1973

Període de construcció del nou hemicicle i adaptació de la part antiga a la seua factura gòtica pels arquitectes Manuel Portaceli i Carles Salvadores.

1990 - 1994

1937

Després de la mort del marquès s'instal·là a l'edifici la seu del Govern de la República d'Espanya.

1983

Cedit pel Ministeri de l'Interior a la Generalitat, s'hi realitzaren les obres de remodelació per instal·lar Les Corts Valencianes.

I Institucions de la Generalitat



El president de la Generalitat i el Consell:

formen el poder executiu valencià. El president és elegit per Les Corts Valencianes i nomenat pel rei.

El Consell està integrat pel **president de la Generalitat**, que el presideix (i per això és també president del Consell), una o més persones com a **vicepresidents del Consell**, i diverses per a ocupar les **conselleries**. Totes elles nomenades lliurement pel president de la Generalitat. El Consell dirigeix tota l'administració autonòmica valenciana i executa els continguts de les lleis.

INSTITUCIONS QUE DEPENEN DE LES CORTS VALENCIANES



SÍNDIC DE GREUGES: Defensa els drets i les llibertats de la ciutadania.



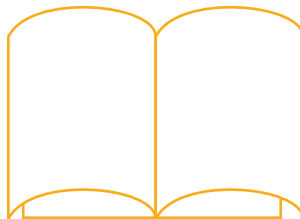
SINDICATURA DE COMPTES: Fa el control econòmic i pressupostari de l'activitat financera de la Generalitat i del sector públic valencià.

ALTRES INSTITUCIONS



Consell Valencià de Cultura

Institució consultiva i assessora de les institucions públiques de la Comunitat Valenciana en matèries de la nostra cultura.



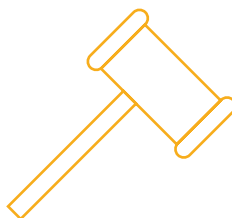
Acadèmia Valenciana de la Llengua

Elaboració de la normativa lingüística de l'idioma valencià.



Comitè Econòmic i Social

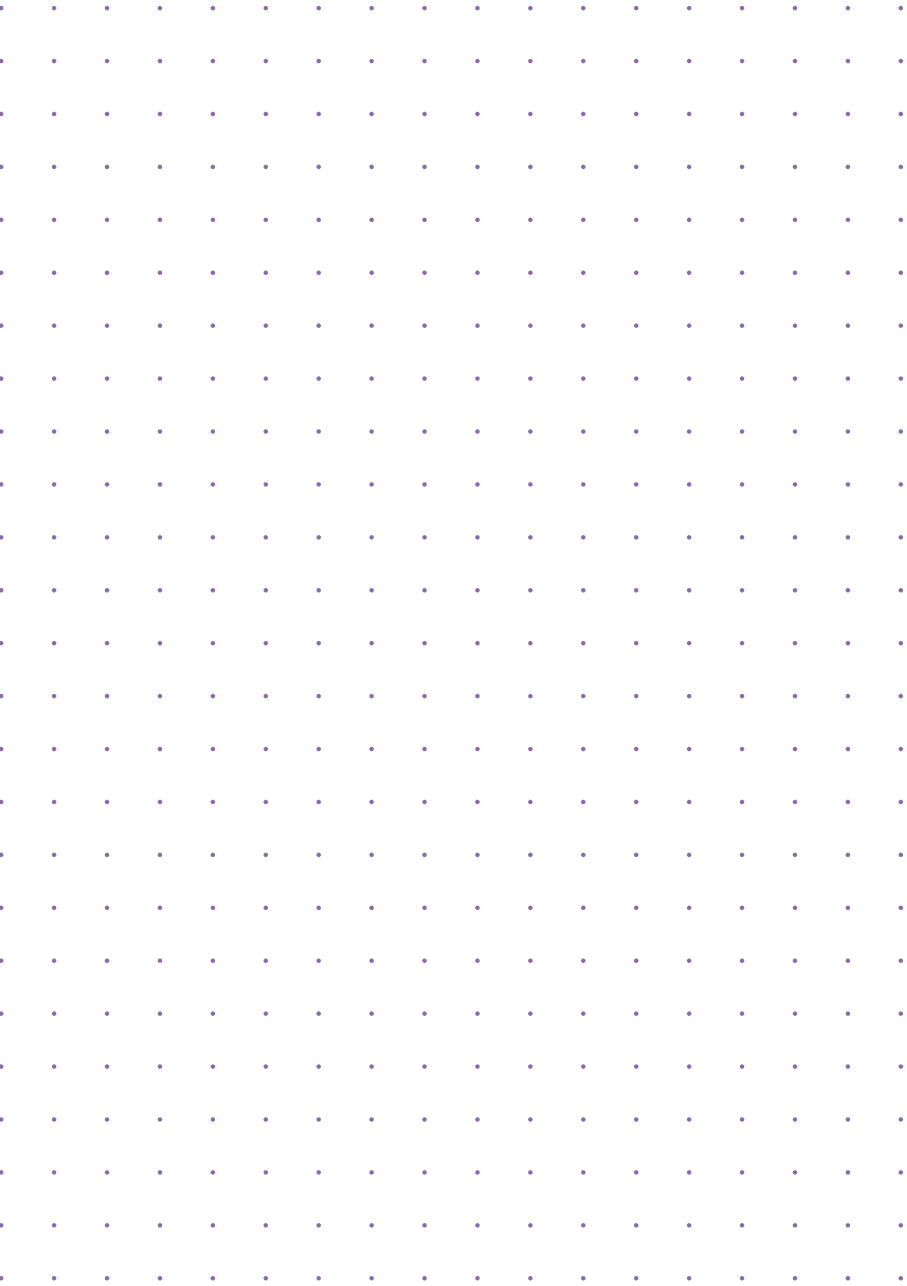
Òrgan consultiu del Consell i les institucions públiques en matèries econòmiques, sociolaborals i d'ocupació.



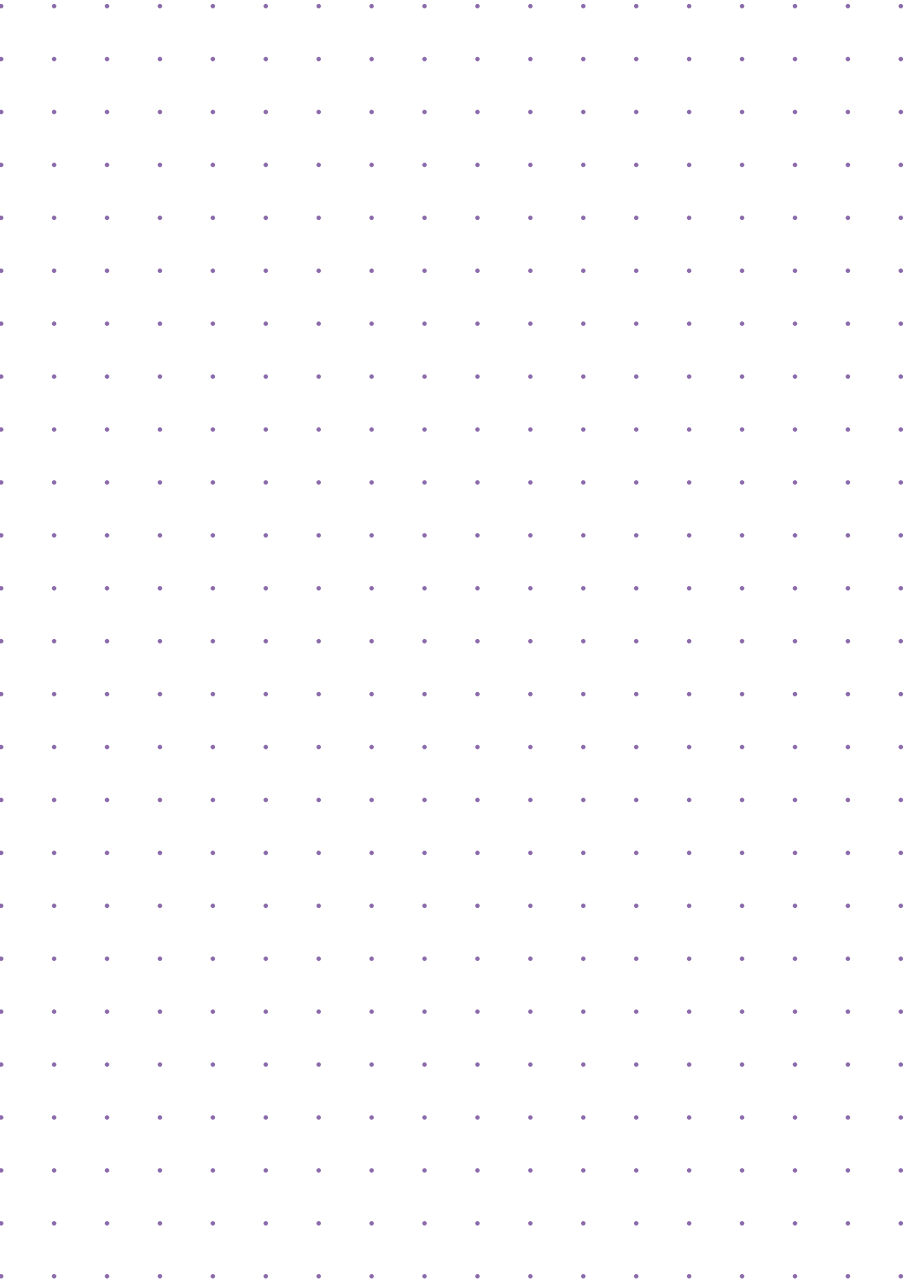
Consell Jurídic Consultiu

Òrgan màxim consultiu en matèria jurídica del Consell, de l'administració autonòmica i, si s'escau, de l'administració local.

NOTES



NOTES



NOTES

