



CORTS VALENCIANES

CONCURS OPOSICIÓ PER A LA PROVISIÓ DE QUATRE PLACES DE TÈCNIC MITJÀ ESPECIALITZAT O TÈCNICA MITJANA ESPECIALIZADA (TÈCNIC MITJÀ O TÈCNICA MITJANA D'APLICACIONS) DE LES CORTS VALENCIANES (Convocatòria 2/2022, BOCV número 262/X, d'1 de juliol de 2022. Ampliació de places BOCV número 333/X, de 16 de juny de 2023)

PRIMER EXERCICI, PART TEÒRICA, DE LA FASE D'OPOSICIÓ

QÜESTIONARI DE PREGUNTES TIPUS TEST





1. Els drets fonamentals:

- a) Gaudeixen tots de la mateixa protecció.
- b) Només poden regular-se mitjançant una llei ordinària.
- c) **Alguns tenen protecció reforçada davant el Tribunal Constitucional i d'altres no.**
- d) Tots ells tenen especial protecció davant els tribunals ordinaris.

2. Els senadors:

- a) Alguns són designats pels governs de les comunitats autònomes.
- b) Alguns són elegits pels ciutadans en llistes tancades i bloquejades.
- c) Alguns són alhora diputats del Congrés dels Diputats.
- d) **Alguns són alhora diputats d'un parlament autonòmic.**

3. El Govern està integrat:

- a) Pel president i els ministres.
- b) **Pel president, els vicepresidents, si escau, els ministres i la resta de membres que estableix la llei.**
- c) Pel president, els vicepresidents i els ministres.
- d) Pel president, els vicepresidents, si és el cas, els ministres i els secretaris d'Estat.

4. Els estatuts d'autonomia:

- a) S'aproven mitjançant llei ordinària i poden reformar-se amb una altra llei ordinària.
- b) S'aproven mitjançant llei orgànica i poden reformar-se amb una altra llei orgànica.
- c) **S'aproven mitjançant llei orgànica, però només poden reformar-se mitjançant el procediment establert en l'estatut d'autonomia mateix.**
- d) Els aprova la comunitat autònoma i només pot reformar-los aquesta.

5. El Reglament de Les Corts Valencianes:

- a) **Té rang de llei.**
- b) Pot regular qualsevol matèria.
- c) Pot modificar una llei autonòmica.
- d) Ha de ser aprovat per majoria de dos terços del Ple de Les Corts.

6. La reforma de la Constitució:

- a) És diferent segons es reforme totalment o només alguna de les parts (qualsevol d'elles).
- b) Requereix en tot cas ser ratificada mitjançant referèndum.
- c) **No pot iniciar-se si està vigent l'estat d'alarma, excepció o setge.**
- d) Ha d'aprovar-se mitjançant majoria absoluta del Congrés i del Senat.



7. Les comunitats autònomes:

- a) **Es creen amb l'aprovació del seu estatut d'autonomia.**
- b) Tenen un àmbit territorial predeterminat per la Constitució.
- c) Poden federar-se entre elles.
- d) Tenen la denominació que acorde el seu parlament.

8. La Sindicatura de Comptes:

- a) Té funció jurisdiccional, com el Tribunal de Comptes.
- b) Només fiscalitza els comptes del sector públic de l'administració de la Generalitat.
- c) Només fiscalitza els comptes del sector públic de l'administració de la Generalitat i de les universitats valencianes.
- d) **Li correspon el control extern econòmic i pressupostari de l'activitat financera del sector públic valencià.**

9. El president de la Generalitat:

- a) És elegit directament pels valencians.
- b) És elegit pels membres del Consell entre ells.
- c) **És el representant suprem de la Comunitat Valenciana.**
- d) És nomenat pel president de Les Corts.

10. El Consell de la Generalitat:

- a) És elegit per Les Corts.
- b) Es reuneix totes les setmanes a València.
- c) **Està integrat pels membres que designe el president de la Generalitat.**
- d) Representa el poder legislatiu de la Comunitat Valenciana.

11. Entre els drets fonamentals recollits en la Constitució:

- a) Queda prohibida en tot cas la pena de mort.
- b) **Es contempla expressament la limitació de l'ús de la informàtica.**
- c) Es reconeix el dret d'accés, rectificació i cancel·lació de les dades personals.
- d) Es reconeix el "dret a l'oblit" de les dades personals.

12. Les Corts Generals:

- a) **Encarnen el poder legislatiu de l'Estat espanyol.**
- b) Es trien mitjançant llistes dels partits polítics o coalicions.
- c) En elles resideix la sobirania nacional.
- d) És un altre nom amb el qual es coneix el Congrés dels Diputats.



13. El Tribunal Constitucional està integrat per magistrats elegits per:

- a) El Consell General del Poder Judicial i el Govern.
- b) El Govern i les Corts Generals.
- c) El parlament i el Consell d'Estat.
- d) **El Govern, el parlament i el Consell General del Poder Judicial.**

14. El Portal de Transparència de Les Corts Valencianes:

- a) Es regula mitjançant acord de la Mesa de Les Corts.
- b) **Es regula mitjançant resolució de Presidència de Les Corts.**
- c) És accessible per a les persones que acrediten un interès legítim.
- d) Pot contemplar la sol·licitud d'informació en curs d'elaboració.

15. Són òrgans de treball de Les Corts:

- a) **Les comissions i el Ple.**
- b) Les comissions i la Junta de Síndics o Portaveus.
- c) Les comissions i la Mesa de Les Corts.
- d) Les comissions i les ponències.

16. La COPREPA és un fòrum institucional de trobada i debat que:

- a) Reuneix els presidents/es de tots els parlaments regionals d'Europa.
- b) **Reuneix els presidents/es dels dotze parlaments autonòmics d'Espanya.**
- c) Reuneix els presidents/es de tots els parlaments d'Espanya.
- d) Reuneix els presidents/es dels dinou parlaments de les comunitats autònomes d'Espanya (incloses Ceuta i Melilla).

17. La llei dictada per l'Estat que regula, com a norma bàsica, els requisits de validesa i eficàcia dels actes administratius és:

- a) El Codi civil.
- b) La Llei 40/2015, d'1 d'octubre, de règim jurídic del sector públic.
- c) **La Llei 39/2015, d'1 d'octubre, del procediment administratiu comú de les administracions públiques.**
- d) La Llei 19/2013, de 9 desembre, de transparència, accés a la informació pública i bon govern.



18. Quan en una sol·licitud dirigida a una administració pública figuren diverses persones interessades que la signen, les actuacions a les quals dona lloc s'efectuen amb:

- a) Totes les persones signatàries de la sol·licitud.
- b) La persona signatària de la sol·licitud que residisca a la ciutat on té la seu l'administració actuant.
- c) Les tres persones que figuren en primer lloc en la llista de signatàries.
- d) **El representant o l'interessat que expressament hagen indicat les persones signatàries i, si no n'hi ha, la que figure en primer terme.**

19. A l'efecte de la Llei 37/2007, de 16 de novembre, sobre reutilització de la informació del sector públic, les dades que qualsevol persona és lliure d'utilitzar, reutilitzar i redistribuir, amb l'únic límit, si escau, del requisit d'atribució de la seua font o reconeixement de l'autoria, són:

- a) Conjunts de dades d'alt valor.
- b) Dades d'investigació.
- c) **Dades obertes.**
- d) Dades dinàmiques.

20. La política de seguretat de la informació regulada en el Decret 66/2012, de 27 d'abril, del Consell, pel qual s'estableix la política de seguretat de la informació de la Generalitat, ha d'aplicar-se:

- a) Només a la informació sota la responsabilitat de la Generalitat el tractament de la qual és automatitzat.
- b) A la informació sota la responsabilitat de la Generalitat el tractament de la qual és automatitzat, però no necessàriament a aquella el tractament de la qual és manual.
- c) Exclusivament a la informació sota la responsabilitat de la Generalitat que conté dades de caràcter personal.
- d) **A tota la informació sota la responsabilitat de l'administració de la Generalitat i les seues entitats autònomes, com també al tractament del qual puga ser objecte.**



21. L'Agència Espanyola de Protecció de Dades:

- a) És una autoritat administrativa d'àmbit estatal dependent de la Presidència del Govern.
- b) Es troba adscrita a les Corts Generals i actua sota les instruccions de la Comissió de Secrets Oficials del Congrés dels Diputats.
- c) Actua amb plena autonomia, però no té personalitat jurídica pròpia.
- d) **Actua amb plena independència dels poders públics en l'exercici de les seues funcions.**

22. Amb relació a les garanties dels drets digitals, cal tenir en compte que:

- a) Els empleats públics no tenen dret a la protecció de la seua intimitat en l'ús dels dispositius digitals posats a disposició seua per l'administració.
- b) Les persones usuàries no tenen pròpiament un dret a la neutralitat d'internet.
- c) **Les persones usuàries tenen dret a la seguretat de les comunicacions que transmeten i reben a través d'internet.**
- d) L'administració podrà accedir, amb qualsevol finalitat, als continguts derivats de l'ús de mitjans digitals facilitats als funcionaris o funcionàries.

23. En aplicació de la Llei 19/2013, de 9 desembre, de transparència, accés a la informació pública i bon govern, l'accés a la informació pública:

- a) Està subjecte al pagament de les taxes que establisca cada administració.
- b) Es realitza sempre per via electrònica.
- c) **Es realitza preferentment per via electrònica, excepte quan no és possible o el sol·licitant ha indicat expressament un altre mitjà.**
- d) És sempre gratuït, fins i tot quan se sol·licite l'expedició de còpies o la transposició de la informació a un format diferent de l'original.

24. El Reial decret legislatiu 5/2015, de 30 d'octubre, que aprova la Llei de l'Estatut bàsic de l'empleat públic:

- a) És la llei que regula directament l'estatut jurídic del personal al servei de les assemblees legislatives de les comunitats autònomes.
- b) És la llei de la Generalitat aplicable al personal empleat de totes les administracions públiques.
- c) S'aplica directament, en tot cas, al personal funcionari de Les Corts Valencianes.
- d) **S'aplica supletòriament al personal funcionari de Les Corts.**



25. La Llei 4/2021, de 16 d'abril, de la Generalitat, de la funció pública valenciana:

- a) La van aprovar Les Corts Valencianes, mitjançant decret legislatiu.
- b) Regula, entre d'altres, l'estatut jurídic aplicable directament del personal de Les Corts.
- c) La va aprovar el Consell, a proposta de Les Corts.
- d) **Solament s'aplica directament al personal al servei de Les Corts quan així ho disposa la seua legislació específica.**

26. Els empleats/des públics/ques que, en virtut de nomenament i amb caràcter no permanent, només realitzen funcions expressament qualificades de confiança o assessorament especial, i són retribuïts amb càrrec als crèdits pressupostaris consignats per a aquest fi són:

- a) Funcionaris/àries interins.
- b) **Personal eventual al servei de les administracions públiques.**
- c) Personal laboral al servei de les administracions públiques.
- d) Personal de les empreses de serveis d'assessorament contractats per les administracions públiques.

27. De conformitat amb la Llei 40/2015, d'1 d'octubre, de règim jurídic del sector públic, es considera actuació administrativa automatitzada:

- a) Qualsevol actuació administrativa realitzada pels empleats públics utilitzant mitjans tecnològics.
- b) Els actes realitzats per una administració pública que apliquen als procediments administratius les noves tecnologies.
- c) Qualsevol actuació realitzada majoritàriament a través de mitjans electrònics per una administració pública en el marc d'un procediment administratiu.
- d) **Qualsevol acte o actuació realitzada íntegrament a través de mitjans electrònics per una administració pública en el marc d'un procediment administratiu i en la qual no haja intervingut de manera directa un empleat públic.**



28. La Llei 40/2015, d'1 d'octubre, de règim jurídic del sector públic, estableix que la seu electrònica d'una administració pública és:

- a) El codi segur de verificació vinculat a cada administració pública.
- b) L'adreça electrònica, disponible per als ciutadans a través de xarxes de telecomunicacions, la titularitat de la qual correspon a una administració pública.
- c) El punt d'accés a l'administració a través d'internet.
- d) La unitat que integra el segell electrònic dels diferents òrgans de cada administració pública.

29. El Decret 66/2012, de 27 d'abril, del Consell, pel qual s'estableix la política de seguretat de la informació de la Generalitat, disposa que la seguretat de la informació de la Generalitat:

- a) Competeix exclusivament als agents que tenen responsabilitats específiques en la matèria.
- b) Constitueix un objectiu de la Generalitat a llarg termini que no requereix un esforç organitzatiu específic.
- c) És el resultat d'un procés que depèn de tots i cadascun dels elements humans, tècnics, materials i organitzatius que intervenen en el tractament de la informació.
- d) Han de garantir-la exclusivament els òrgans administratius que no intervenen en el tractament de la informació.

30. La Llei 40/2015, d'1 d'octubre, de règim jurídic del sector públic, estableix que els principis bàsics i els requisits mínims que garanteixen adequadament la seguretat de la informació tractada constitueixen:

- a) L'Esquema Nacional d'Interoperabilitat.
- b) El Sistema de Seguretat de la Informació de les Administracions Públiques.
- c) El Sistema Organitzatiu Estatal de la Seguretat de la Informació.
- d) L'Esquema Nacional de Seguretat.

31. Indiqueu quines són les fases de gestió d'un projecte TIC, ordenades cronològicament des de l'inici a la fi:

- a) Iniciació, planificació, execució, seguiment, control i tancament.
- b) Iniciació, execució, planificació, seguiment, control i tancament.
- c) Iniciació, planificació, seguiment, execució, control i tancament.
- d) Iniciació, control, planificació, seguiment, execució i tancament.



32. Quines són les principals variables de gestió d'un projecte TIC?

- a) Abast, usuaris i temps.
- b) Abast, usuaris, pressupost i temps.**
- c) Abast i temps.
- d) Usuaris, pressupost i temps.

33. Indiqueu quina d'aquestes afirmacions NO és correcta, en referència al tractament de dades de caràcter personal:

- a) Existeix el dret de supressió de dades personals i està regulat.
- b) Existeix el dret a la limitació del tractament de dades personals i està regulat.
- c) Existeix el dret a l'opacitat del tractament de dades personals i està regulat.**
- d) Existeix el dret a l'oposició del tractament de dades personals i està regulat.

34. Quina de les següents opcions descriu adequadament el concepte de *privacy by design*?

- a) Implementar mesures de seguretat després d'un incident de violació de dades.
- b) Incorporar consideracions de privacitat des de l'etapa inicial del disseny de sistemes, productes o serveis.**
- c) Recopilar la major quantitat de dades possible sense considerar la seua rellevància o necessitat.
- d) Utilitzar dades personals per a fins no relacionats amb els serveis oferits sense el consentiment del titular.

35. Quina de les següents tecnologies NO és recomanable per a preservar la privacitat en el desenvolupament de *software*?

- a) Utilitzar tècniques de *tokenización* per a protegir les dades sensibles emmagatzemades en la base de dades.
- b) Implementar *firewalls* i sistemes de detecció d'intrusions per a protegir contra accessos no autoritzats.
- c) Utilitzar eines d'anàlisi de comportament per a monitorar l'activitat dels usuaris i detectar possibles violacions de seguretat.**
- d) Aplicar tècniques d'encriptació de dades en repòs per a protegir la informació emmagatzemada en dispositius d'emmagatzematge.



36. Quin dels següents principis NO és una bona pràctica per a preservar la privacitat en el desenvolupament de *software*?

- a) Aplicar el principi de “privacitat per defecte” per a assegurar que les configuracions predeterminades del *software* protegissen la privacitat de l'usuari.
- b) Seguir el principi de “finalitat limitada” per a recopilar i processar dades personals només per a fins específics i legítims.
- c) Implementar el principi de “responsabilitat proactiva” per a garantir que es prenguen mesures proactives per a protegir la privacitat dels usuaris.
- d) **No considerar el principi de “seguretat” i no implementar mesures adequades per a protegir les dades personals contra accessos no autoritzats o pèrdues.**

37. Quina de les afirmacions següents és correcta amb relació al Reial decret 1.112/2018, de 7 de setembre, sobre accessibilitat dels llocs web i aplicacions per a dispositius mòbils del sector públic?

- a) Aquest decret és exclusivament aplicable als llocs web d'entitats públiques.
- b) El decret estableix requisits opcionals d'accessibilitat que els llocs web poden optar per complir segons la seua discreció.
- c) El decret regula tota mena de contingut multimèdia dels llocs web i aplicacions per a dispositius mòbils.
- d) **Aquest decret estableix, entre d'altres, estàndards obligatoris d'accessibilitat que els llocs web han de complir per a garantir l'accés equitatiu a persones majors i persones amb discapacitat.**

38. Quin dels següents estàndards de vídeo digital és conegut per la seua capacitat per a proporcionar una alta eficiència de compressió, la qual cosa dona una millor qualitat de vídeo amb formats d'arxiu més menuts?

- a) VP8.
- b) AVI.
- c) WMV.
- d) **VP9.**

39. Quina de les següents resolucions és comunament utilitzada en l'estàndard de vídeo digital per a contingut d'alta definició (HD)?

- a) **720p.**
- b) 480p.
- c) 240p.
- d) 1080i.



40. Quina funció principal compleix un CDN (*content delivery network*) en el context del vídeo digital?

- a) **Optimitzar el lliurament de contingut multimèdia, com ara vídeos, als usuaris finals.**
- b) Gestionar la descàrrega de *software* d'edició de vídeo.
- c) Controlar l'accés a vídeos mitjançant restriccions geogràfiques.
- d) Emmagatzemar còpies de seguretat d'arxius de vídeo en el núvol.

41. La plataforma @firma:

- a) Té alguns serveis que no s'apliquen als DNIE.
- b) Està dissenyada per a ser integrada en qualsevol entitat privada.
- c) Delega totes les qüestions relatives a la signatura en la solució integral de signatura electrònica FIRE.
- d) **És un servei multi-PKI de validació de certificats.**

42. En seguretat informàtica:

- a) La integritat es refereix al fet que la informació estiga disponible en la seua totalitat quan la necessitem.
- b) **La confidencialitat es refereix a garantir la privacitat de les dades i evitar-ne robatoris o accessos no autoritzats.**
- c) Una fallada en el *hardware* del servidor de correu que ens impedisca accedir a la nostra bústia durant un matí és un exemple de falta d'integritat.
- d) La disponibilitat de la informació implica que estiga lliure d'errors.

43. L'Esquema Nacional de Seguretat:

- a) **Inclou la reavaluació periòdica com un dels seus principis bàsics.**
- b) Considera que la responsabilitat de l'explotació dels sistemes d'informació implica la responsabilitat de la seguretat d'aquests sistemes.
- c) Estableix que en l'administració general de l'Estat tots els ministeris han d'acordar una política de seguretat comuna.
- d) Estableix que cada municipi ha de comptar amb la seua política de seguretat.



44. Indiqueu quina d'aquestes afirmacions sobre la protecció d'actius d'informació és certa:

- a) L'assignació de permisos per grups d'usuaris permet la traçabilitat completa dels accessos de cada empleat.
- b) L'assignació de permisos sobre els recursos que contenen la informació pot realitzar-se individualment, per perfils o per grups d'usuaris.
- c) Es refereix exclusivament a la informació digital continguda en els nostres sistemes d'informació.
- d) No considera les etapes de captura o de destrucció de la informació.

45. Quina de les afirmacions següents sobre la signatura electrònica és certa?

- a) El format CadES és apropiat només si la signatura no conté el fitxer original.
- b) L'aplicació client Autofirma permet configurar el format de la signatura electrònica a utilitzar.
- c) En el cas de signatures XAdES XML, només per a les signatures embolcallants (*enveloping*) el document original pot estar fora del document de signatura.
- d) La contrasignatura és una signatura múltiple en la qual l'ordre en què se signa és irrellevant.

46. En la computació en el núvol:

- a) El model Platform as a Service (PaaS) consisteix a proporcionar a l'usuari la capacitat d'usar les aplicacions del proveïdor.
- b) El model Infrastructure as a Service (IaaS) permet desplegar en la infraestructura del núvol les aplicacions creades pel consumidor.
- c) En el núvol privat la infraestructura del núvol es proporciona per a ús exclusiu d'una comunitat d'usuaris.
- d) Google Cloud Storage és un exemple d'emmagatzematge en núvol públic que compleix el model de servei Infrastructure as a Service (IaaS).

47. En el catàleg de serveis d'administració digital:

- a) L'inici de sessió únic o Single Sign-On (SSO) és una solució que obliga l'usuari a identificar-se una sola vegada en cadascuna de les aplicacions a les quals es connecta.
- b) El node eIDAS espanyol permet l'acceptació del DNI electrònic únicament en serveis d'administració electrònica d'altres administracions espanyoles.
- c) El servei Autentica ofereix serveis de Single Sign-On, d'empleats públics, alts càrrecs i personal relacionat en l'accés a aplicacions internes de les administracions públiques.
- d) El Directori Comú d'Unitats i Oficines (DIR3) és un sistema d'informació que conté un inventari estructurat dels empleats públics pertanyents a l'administració general de l'Estat.



48. En seguretat informàtica:

- a) La seguretat de la informació s'articula sobre dues dimensions: confidencialitat i integritat.
- b) **La informació confidencial sobre clients o usuaris és un actiu important que s'ha de salvaguardar o protegir.**
- c) Segons l'INCIBE, la informació especialment sensible per a l'organització, l'accés de la qual ha de restringir-se a la direcció i a aquells empleats que hagen de conèixer-la per a les seues funcions, es denomina informació interna.
- d) Les salvaguardes són les possibles amenaces a les quals s'enfronta un sistema informàtic.

49. En els plans de seguretat de la informació:

- a) **La norma ISO/IEC 27001:2013 especifica els requisits que ha de complir el sistema de gestió de la seguretat de la informació en una organització.**
- b) El risc es valora en termes del cost del personal inactiu durant el període de temps que abasta cada amenaça.
- c) Els rols i les responsabilitats en matèria de seguretat mai s'han d'assignar mitjançant un sistema de gestió documental, per constituir un possible risc de fugida d'informació.
- d) No s'hi ha d'incloure plans de formació.

50. En un pla de continuïtat de negoci no pot faltar:

- a) **Un pla de resposta a emergències.**
- b) Un pla d'enciptació de la informació.
- c) Un pla de contractació de personal.
- d) Un pla de viabilitat.

51. En la computació en el núvol, el model Software as a Service (SaaS) implica que:

- a) L'usuari gestiona el sistema operatiu, les aplicacions i el *middleware*. El proveïdor gestiona el *hardware*, les xarxes, els discos durs i l'emmagatzematge.
- b) L'usuari desenvolupa, executa i gestiona les seues aplicacions. El proveïdor manté la infraestructura i l'entorn que necessiten per a funcionar.
- c) **L'usuari no gestiona res, només utilitza els serveis. Tota la infraestructura depén del proveïdor.**
- d) L'usuari gestiona el sistema operatiu, desenvolupa, executa i gestiona les seues aplicacions. El proveïdor gestiona el hardware, les xarxes, els discos durs i l'emmagatzematge.



52. Es pot considerar que els principals components d'un sistema d'informació són:

- a) La informació, la tecnologia i l'organització.
- b) Les persones, la tecnologia, la informació i l'empresa.
- c) La tecnologia, l'organització i les dades.
- d) **Les persones, els processos, la informació i la tecnologia.**

53. Què és una CMDB?

- a) Un protocol de comunicació de la capa 3 de transport OSI.
- b) Un marc metodològic per a la gestió de la demanda TIC.
- c) Una eina de gestió d'incidències i peticions.
- d) **Una base de dades de gestió de la configuració.**

54. Segons la Llei 39/2015, d'1 d'octubre, del procediment administratiu comú de les administracions públiques, com poden els interessats identificar-se electrònicament davant les administracions públiques?

- a) A través de qualsevol mitjà que compte amb un registre com a usuari que permeta garantir la seua personalitat jurídica.
- b) A través de sistemes basats en certificats electrònics amb un registre previ com a usuari electrònic.
- c) **A través de qualsevol sistema que compte amb un registre previ com a usuari que permeta garantir-ne la identitat.**
- d) A través de sistemes electrònics basats en certificats amb un registre previ com a usuari electrònic.

55. Quina afirmació sobre dades obertes NO és correcta?

- a) Són formats típics de dades obertes CSV, XML, JSON i WFS.
- b) Opendata i RISP són termes molt relacionats.
- c) **Les dades obertes tenen com a principis, entre d'altres, ser accessibles, privades i actualitzades.**
- d) Poden aportar beneficis per a les empreses, la ciutadania i l'administració pública.

56. La dimensió d'interoperabilitat relativa al fet que la informació intercanviada pot ser interpretable de manera automàtica i reutilitzable per aplicacions que no van intervenir en la seua creació és:

- a) Dimensió organitzativa.
- b) **Dimensió semàntica.**
- c) Dimensió tècnica.
- d) Dimensió temporal.



57. Quina de les normes següents NO és una norma tècnica d'interoperabilitat?

- a) Catàleg d'estàndards.
- b) **Model de dades per a l'intercanvi d'expedients i documents electrònics.**
- c) Procediment de copiat autèntic i conversió entre documents electrònics.
- d) Reutilització de recursos d'informació.

58. Segons la Norma tècnica d'interoperabilitat del catàleg d'estàndards:

- a) Cada òrgan de l'administració o entitat de dret públic vinculada o que en depén, per a la interacció amb altres administracions ha d'utilitzar els estàndards que considere més adequats.
- b) **El catàleg d'estàndards ha d'arreglar els estàndards mínims necessaris per a la interoperabilitat i per a la implementació de la resta de normes tècniques d'interoperabilitat.**
- c) L'actualització i la revisió del catàleg d'estàndards s'ha de realitzar cada tres anys.
- d) El catàleg d'estàndards ha d'indicar per a cada estàndard l'estat que li correspon dins del cicle de vida. Els valors que s'hi apliquen són «actiu» i «caducat».

59. Segons la norma tècnica d'interoperabilitat de l'expedient electrònic, els components d'un expedient electrònic són:

- a) **Documents electrònics, índex electrònic i metadades de l'expedient electrònic.**
- b) Codi expedient, documents electrònics, índex electrònic, signatura de l'índex electrònic i metadades de l'expedient electrònic.
- c) Documents electrònics, índex electrònic, signatura de l'índex electrònic i metadades de l'expedient electrònic.
- d) Codi expedient, documents electrònics i metadades de l'expedient electrònic.

60. La norma tècnica d'interoperabilitat (NTI) de l'expedient electrònic arreplega les metadades mínimes obligatòries següents:

- a) **Versió NTI, Identificador, Òrgan, DataOberturaExpedient, Classificació, Estat, Interessat i Tipus de signatura.**
- b) Versió NTI, Identificador, Òrgan.
- c) Versió NTI, Identificador, Òrgan, DataOberturaExpedient, Classificació, Estat, Interessat, NombreDocumentsElectrònics i Tipus de signatura.
- d) L'NTI no arreplega metadades mínimes, proposa unes metadades complementàries.



61. En una infraestructura ESB, indiqueu l'afirmació que NO és correcta:

- a) Una de les seues característiques clau és la capacitat per a orquestrar serveis en diferents aplicacions i sistemes, cosa que permet una comunicació i coordinació fluides entre diversos serveis.
- b) Una ESB pot generar importants estalvis de costos i eficiència de temps per a les organitzacions en eliminar la necessitat de múltiples integracions punt a punt.
- c) Una ESB pot rebre un missatge XML d'un servei web i transformar-lo a format JSON abans d'enviar-lo a un sistema *backend* que només admeta JSON.
- d) **Donat el caràcter centralitzat d'una ESB, no és possible garantir el lliurament de missatges quan algun dels sistemes implicats es desconnecta.**

62. Quina de les següents solucions NO és una solució ESB?

- a) Apatxe Camel.
- b) MuleSoft Anypoint.
- c) **Easygenerator.**
- d) IBM Integration Bus.

63. En una *blockchain*, quin protocol de consens consisteix a completar una endevinalla matemàtica basada en un paràmetre canviant?

- a) Proof of Capacity (PoC).
- b) Proof of Elapsed Time (PoET).
- c) **Proof of Work (PoW).**
- d) Proof of Importance (PoI).

64. En l'àmbit de les *blockchain*, un *token*:

- a) És una peça de *software* o de *hardware* amb què realitzar les operacions de recepció i tramesa a través de la xarxa *blockchain* d'una criptomoneda.
- b) **És la transformació i la representació d'un actiu o objecte dins d'una *blockchain*.**
- c) És una clau pública semblant a un número de compte bancari.
- d) Aporta informació externa als *smart contract*.

65. El nivell màxim de maduresa en CMMI és el nivell 5 o nivell:

- a) Administrat.
- b) **Optimitzat.**
- c) Repetible.
- d) Definit.



66. Entre els inconvenients de l'ús de metodologies àgils en la gestió de projectes podem assenyalar:

- a) Flexibilitat limitada: existeix poc de marge en els canvis en l'abast del projecte.
- b) Escassa participació del client: el client no s'involucra fins a les etapes finals del projecte.
- c) **Abast limitat: les metodologies àgils s'adapten millor a projectes d'abast limitat. Per a grans projectes és més difícil d'administrar i controlar.**
- d) Cicles de desenvolupament més curts.

67. Assenyalen quina afirmació NO és correcta amb relació a les proves de caixa blanca:

- a) Aquesta prova es coneix també com "conduïda per la lògica" o *logic driven*.
- b) Un dels seus objectius és executar totes les condicions del codi font tant en la vessant vertadera com falsa.
- c) Una de les tècniques específiques més habituals és la prova del camí bàsic.
- d) **Els casos de prova consisteixen en conjunts de dades d'entrada que han de generar una eixida d'acord amb l'especificació.**

68. Quina de les eines següents NO és una eina per a la gestió de proves de *software*?

- a) *Easygenerator*.
- b) *SonarQube*.
- c) *Selenium*.
- d) *Cucumber*.

69. Quina variant de l'*e-learning* s'associa millor amb els cursos semipresencials?

- a) *m-learning* (*mobile learning*).
- b) *webinars*.
- c) *u-learning* (*ubiquitous-learning*).
- d) ***b-learning* (*blended-learning*).**



70. Indiqueu quina de les afirmacions següents sobre l'arquitectura ANSI/SPARC és correcta:

- a) El nivell intern també rep el nom de nivell lògic.
- b) El nivell extern conté les vistes externes de la base de dades i permet veure a cada tipus d'usuari només aquella part de l'esquema que és del seu interès.
- c) El nivell contextual defineix el format dels camps.
- d) El nivell intern oculta els detalls de les estructures físiques d'emmagatzematge i se centra en descriure entitats, tipus de dades, restriccions, etc.

71. Un SGBD amb un gestor transaccional amb un nivell d'aïllament de lectura repetible:

- a) No incorpora cap bloqueig en les transaccions.
- b) Incorpora bloqueig de lectura i bloqueig d'escriptura en les transaccions.
- c) Incorpora únicament bloqueig de lectura en les transaccions.
- d) Incorpora únicament bloqueig d'escriptura en les transaccions.

72. En la gestió de transaccions d'un SGBD indiqueu l'opció que NO és correcta:

- a) La transacció és la unitat lògica de processament.
- b) Una transacció avortada implica que la base de dades es restaura a l'estat anterior a l'execució.
- c) ROLLBACK és la instrucció que avorta una transacció.
- d) En el mode de bloqueig compartit poden realitzar-se operacions de lectura i d'actualització.

73. En SQL estàndard, a quina de les següents operacions NO es pot assignar permisos amb GRANT?

- a) DROP.
- b) SELECT.
- c) UPDATE.
- d) CONTROL.

74. Un sistema de gestió documental (DMS):

- a) Té el propòsit de normalitzar, controlar i coordinar totes les activitats i processos que afecten en qualsevol mesura els documents generats en el transcurs de l'activitat d'una organització.
- b) Només considera documents en format electrònic.
- c) No proporciona capacitats d'indexació ni recuperació de documents.
- d) Està principalment orientat per a servir com a marc de publicació de continguts en la xarxa a través de web.

75. En els sistemes de processament analític en temps real (OLAP):

- a) S'optimitza qualsevol tipus de transacció sobre els sistemes d'informació.
- b) **Es realitzen principalment operacions en mode consulta per a agregar i crear gran quantitat d'informació amb l'objectiu de generar coneixement.**
- c) DRILL no és un operador específic d'aquest tipus de sistemes.
- d) No és possible la seua implementació sobre bases de dades relacionals.

76. En la metodologia SCRUM, el *product owner* és:

- a) **Qui prioritza les històries d'usuari en el *backlog*.**
- b) El responsable d'aplicar els protocols SCRUM.
- c) Qui implementa el codi.
- d) Pot mediar com a cap en crisi d'equip.

77. En la metodologia SCRUM, l'estimació de l'esforç es mesura en:

- a) Hores.
- b) Persones.
- c) **Punts d'història d'usuari.**
- d) Línies de codi.

78. L'eina Jenkins s'utilitza:

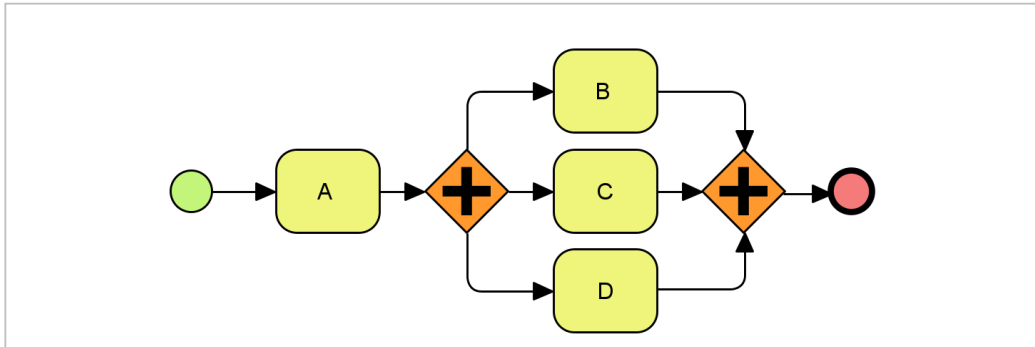
- a) Per a mesurar els punts funció.
- b) Per a gestionar projectes de desenvolupament àgils.
- c) Per a testar l'aplicació a través de la interfície.
- d) **Per a integració contínua i llançament de tests automatitzats.**

79. En l'eina GIT per a compartir codi de manera col·laborativa, cada branca s'utilitza per a:

- a) **Definir una versió nova en desenvolupament.**
- b) Restringir l'accés a certs desenvolupadors.
- c) Crear còpies de seguretat.
- d) Llançar una bateria de tests relacionats.

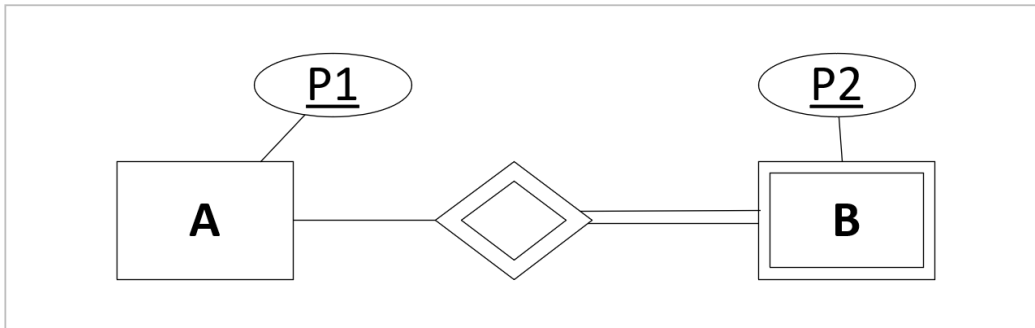


80. Vista la imatge següent d'un model BPMN:



- a) Dels processos B, C i D s'executarà només un dels tres.
- b) S'executaran B, C i D en un ordre seqüencial especificat pel resultat de A.
- c) **S'executaran B, C i D en paral·lel.**
- d) B, C i D no s'executaran.

81. Vista la imatge següent d'un model entitat-relació:



- a) L'entitat A s'identifica per P1 i l'entitat B s'identifica per P2.
- b) L'entitat A i l'entitat B s'identifiquen per P1.
- c) L'entitat A s'identifica per P1 i l'entitat B s'identifica per P2.
- d) **L'entitat A s'identifica per P1 i l'entitat B s'identifica per P1 i P2.**

82. El patró de disseny Singleton s'utilitza per a:

- a) Instanciar diferents famílies d'objectes.
- b) **Garantir l'existència d'una única instància accessible de manera global.**
- c) Treballar amb diferents estats d'un tipus.
- d) Separar la lògica de la vista.

83. Els diagrames d'interacció d'UML serveixen per a:

- a) Identificar com els objectes es llancen missatges entre si.
- b) Identificar com l'usuari interacciona amb la interfície gràfica.
- c) Identificar els requisits d'interacció del sistema.
- d) Identificar la interacció entre estats dels objectes.

84. Open Web Application Security Project (OWASP) s'utilitza per a:

- a) Publicar una llista amb les deu vulnerabilitats web més comunes.
- b) Publicar una llista de regles per a compartir codi amb GIT.
- c) Publicar una llista de bones pràctiques en la gestió de projectes.
- d) Publicar una llista de patrons de disseny.

85. La reenginyeria en el *software* s'utilitza per a:

- a) Comparar el codi escrit amb sistemes *software* similars per a millorar-lo.
- b) Generar codi a partir de models UML de manera automàtica.
- c) Traduir un executable a codi, millorar-ne l'estructura i modularitzar-lo.
- d) Millorar l'estructura i modularitat sobre la base de proves.

86. El *wrapping* o encapsulament és una tècnica per a modernitzar sistemes llegats que consisteix a:

- a) Identificar codi obsolet en sistemes llegats.
- b) Definir una nova capa que accepti peticions, faci algun processament i les redirigisca al codi llegat.
- c) Modificar línies de codi en sistemes llegats amb control de versions.
- d) Migrar una base de dades llegada a una base de dades nova.

87. Java Message Service (JMS) s'utilitza per a:

- a) La crida asíncrona entre components.
- b) La gestió de sol·licituds HTTP.
- c) El desenvolupament de serveis RESTful.
- d) La creació de pàgines web dinàmiques.



88. Vist el codi següent en CSS, significa que:

```
body {  
  background-color: lightblue;  
}  
  
h1 {  
  color: white;  
  text-align: center;  
}  
  
p {  
  font-family: verdana;  
  font-size: 20px;  
}
```

- a) El fons de tota la pàgina és blau, el text està centrat i el títol és de mida 20.
- b) El fons de tota la pàgina és blau, el títol és blanc i el text Verdana.
- c) El text és blau, el fons de tota la pàgina és blanc i el títol és de mida 20.
- d) El títol és blau, el text està centrat i el títol és de mida 20.

89. Indiqueu quines característiques es corresponen amb els microserveis:

- a) Especialitzats i autònoms.
- b) Arquitectura monolítica.
- c) Alt acoblament entre ells.
- d) Alta dependència entre ells.

90. Els serveis REST es caracteritzen per:

- a) Garantir que tant client com servidor estiguen escrits en el mateix llenguatge de programació.
- b) Connectar diversos sistemes basats en HTTP i tornar dades en XML o JSON.
- c) Utilitzar bases de dades no relacionals.
- d) Ocultar totalment les URIs.



PREGUNTES DE RESERVA

91. Quina tecnologia de compressió de vídeo és comunament utilitzada per a optimitzar el lliurament de contingut en un CDN (*content delivery network*)?

- a) H.264.
- b) MP3.
- c) EPS.
- d) WAV.

92. La Junta de Síndics (o de Portaveus) de Les Corts:

- a) Està integrada pels grups parlamentaris en proporció al seu nombre total.
- b) Està presidida pel síndic o portaveu del grup majoritari.
- c) **Adopta els acords mitjançant el sistema de vot ponderat.**
- d) Es reuneix totes les setmanes.

93. L'Esquema Nacional d'Interoperabilitat estableix que les administracions públiques han d'utilitzar preferentment la xarxa de comunicacions de les administracions públiques espanyoles per a comunicar-se entre si. La xarxa que ha de prestar aquest servei rep el nom de:

- a) InterAdmon.
- b) TESTA.
- c) **SARA.**
- d) L'Esquema Nacional d'Interoperabilitat no estableix l'ús d'una xarxa determinada.

94. Indiqueu l'opció que NO és correcta pel que fa al control d'accessos a un SGBD:

- a) El control d'accés discrecional restringeix l'accés a la informació basant-se en la concessió o denegació de privilegis.
- b) El control d'accés obligatori classifica les dades i els usuaris en nivells de seguretat.
- c) Les vistes poden ser considerades un mecanisme de control d'accés discrecional.
- d) **El nivell S (*Secret*) és el màxim nivell de seguretat en un control d'accés obligatori.**



95. Els principis del sistema de responsabilitat de les administracions públiques s'estableixen i regulen en:

- a) La Llei 39/2015, d'1 d'octubre, del procediment administratiu comú de les administracions públiques.
- b) El Codi penal.
- c) **La Llei 40/2015, d'1 d'octubre, de règim jurídic del sector públic.**
- d) La Llei 29/1998, de 13 de juliol, reguladora de la jurisdicció contenciosa administrativa.

96. En l'anàlisi estructurada, un diagrama d'estructura representa:

- a) La base de dades.
- b) **Els mòduls i els seus paràmetres.**
- c) Les estructures de dades.
- d) Les capes d'un sistema.